



Pētījums par sievieti, kuras cietušas no vardarbības, problemātiku

Juris Osis

RD LD Sociālās pārvaldes
Nodarbinātības, sociālā darba un prakses pētījumu
nodaļas vadītājs

Konteksts

Vardarbības statistika, kas attiecas uz pilngadīgām personām tikai daļēji sniedz informāciju par situāciju, jo valsts apkopo tikai tos gadījumus, kad vardarbībā iesaistītie saskaras ar valsts institūciju darbību, tomēr joprojām liela daļa sabiedrības izvairās ziņot par vardarbību, skatot to kā cilvēku privātu lietu.

Vardarbība pret sievietēm un bērniem Latvijā. LZP, 2019

Konteksts

Pašlaik pieejamie statistiskie dati ļauj pamanīt lielu plaisu starp to cilvēku skaitu, kuri saskārušies ar vardarbību gan ģimenē, gan skolā, un to cilvēku skaitu, kuri saņēmuši rehabilitāciju vai atzīti kā cietuši no vardarbības, vai sodīti par vardarbīgu rīcību. Tas liecina, ka vardarbības novēršanas pasākumus izmanto neliela daļa no tiem, kuri ikdienā saskaras ar vardarbību.

Vardarbība pret sievietēm un bērniem Latvijā. LZP, 2019

Situācija Latvijā

- * Pētījumi liecina, ka Latvijā aptuveni katra trešā sieviete savā dzīves laikā ir cietusi no vardarbības ģimenē.
- * Latvijā sievietes biežāk nekā vidēji ES cietušas no fiziskas vardarbības sekām – 84 % sieviešu, kuras pēc 15 gadu vecuma sasniegšanas ir piedzīvojušas fizisku un/vai seksuālu vardarbību, tās rezultātā saskārās arī ar veselības problēmām, psiholoģiskas vardarbības no esošā vai bijušā partnera, kā arī retāk ziņojušas par pieredzēto vardarbību.

Situācija Rīgā

- * No 2020. gada augusta līdz 2021. gada janvārim RSD saņēmti 498 ziņojumi par vardarbību pret personu. 434 gadījumos vardarbība tika vērsta pret sievieti. Turklāt, šajā periodā novērojama kopējo vardarbības ziņojumu pieaugoša tendence – augustā 55 ziņojumi, janvārī 103 ziņojumi.
- * No kopējā gadījumu skaita (498), 470 gadījumos cietušais jau iepriekš ir cietis no vardarbības. Atkārtoti vardarbības gadījumi norāda, ka vardarbības pārtraukšana ir sarežģīts process.

Pētījuma mērķis

1. Izstrādāt sieviešu, kuras cietušas no vardarbības, tipoloģiju.
2. Noskaidrot procesu, kurš tiek uzsākts pēc signāla par vardarbību saņemšanas / vardarbības konstatēšanas.
3. Raksturot pakalpojumus, kuri pieejami sievietēm, kuras cietušas no vardarbības.
4. Noskaidrot nepieciešamos pakalpojumus sievietēm, kuras cietušas no vardarbības.

Pētījuma process

1. Dokumentu analīze
2. Intervijas ar RSD TC sociālajiem darbiniekiem
3. Intervijas ar pakalpojumu sniedzēju ekspertiem:
 - i. Krīžu un konsultāciju centrs “Skalbes”
 - ii. Krīzes centrs “Mīlgrāvis”
 - iii. Krīzes centrs “Burtnieks”
 - iv. Biedrība “Centrs Marta”
4. Intervija ar Juridiskās palīdzības administrācijas pārstāvi
5. Fokusa grupu diskusijas atsevišķi ar RSD un NVO ekspertiem.

Laiks: 05.01.2021 – 05.03.2021

Vardarbības veidi

Emocionālā vardarbība	Jebkurš verbāls, emocionāls vai psiholoģisks aizskārums, piemēram, regulāra draudu izteikšana, draudēšana ar fizisku vai seksuālu vardarbību, draudēšana ar bērnu atņemšanu, apsūkāšana, noniecināšana, vajāšana u.c.
Fiziskā vardarbība	Jebkurš fizisks aizskārums, piemēram, sišana, speršana, pļaukas, raušana aiz matiem, žņaugšana, grūstīšana, stingra saķeršana aiz rokas, ieroču izmantošana u.c.
Seksuālā vardarbība	Jebkāda veida seksuālas darbības ar personu, kas notiek bez šīs personas piekrišanas vai citas personas piespiešana veikt seksuālas darbības ar trešo personu bez šīs pēdējās minētās personas piekrišanas

RSD risināto vardarbības problēmu skaits

Vardarbības veids	Identificēto problēmu kopskaits RSD 2020
Emocionālā vardarbība	606
Fiziskā vardarbība	276
Seksuālā vardarbība	13

Tipoloģija

1. Dzīvesvieta Rīgā / ārpus Rīgas.
2. Vardarbības faktu piesaka pati sieviete / konstatē sociālais darbinieks.
3. Sieviete ar bērniem / bez bērniem.
4. Sieviete meklē un pieņem palīdzību / palīdzību saņemt nevēlas.
5. Ekonomiskā atkarība / neatkarība.
6. Vardarbība piedzīvota ilgstoši / nesen.

Pazīmes

1. Vecumā no 18 līdz 45 gadiem ar bērniem.
2. Pārsvarā tiek novērota un konstatēta emocionāla vardarbība.
3. Zemi, nepastāvīgi materiālie ienākumi.
4. Sievietes, kuras pašas vēršas pēc palīdzības, nāk no salīdzinoši sociāli funkcionālākas, labvēlīgākas vides.
5. Visbiežāk sieviete, kura piedzīvo vardarbību no partnera, to ir pieredzējusi agrāk - bērnībā.
6. Nereti cietušās ir līdzatkarīgas, nespēj pārtraukt vardarbīgās attiecības, slepus tiekas ar varmāku un atgriežas iepriekš piedzīvotajās vardarbīgajās attiecībās.

Valsts apmaksātie sociālās rehabilitācijas pakalpojumi

- * Diennakts Krīzes tālruņa pakalpojums.
- * Rehabilitācija ar izmitināšanu - 30 dienu rehabilitācija (papildus 30 dienu rehabilitācija, maksimāli 60 dienas).
- * Individuālas konsultācijas - 10 speciālistu konsultācijas, ko sniedz sociālais darbinieks, psihologs, jurists (10 papildus konsultācijas, maksimāli 20 konsultācijas).

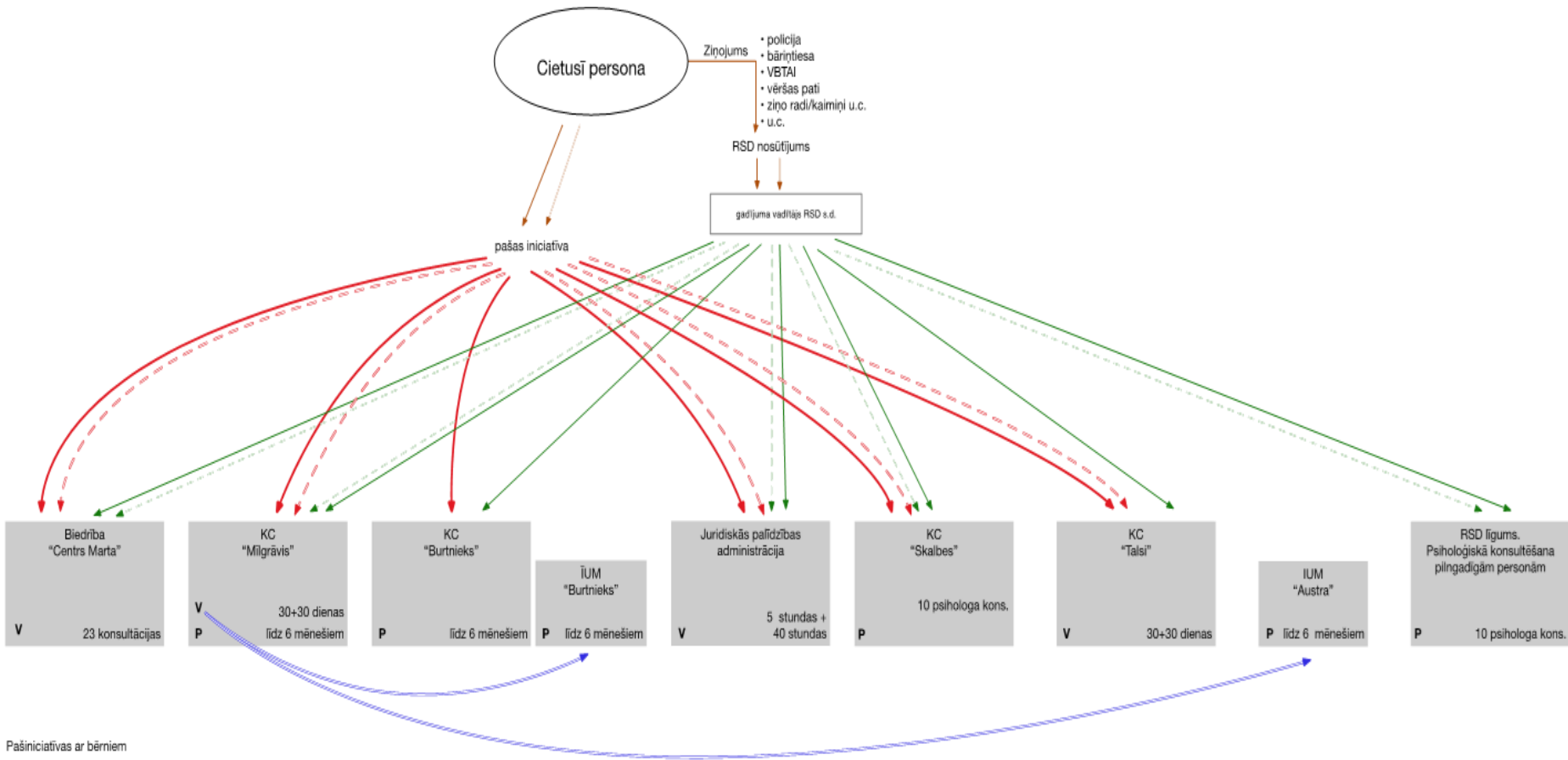
Pašvaldības sniegtie sociālās rehabilitācijas pakalpojumi

- * Pašvaldība sniedz pakalpojumus gan dzīves vietā, gan ar izmitināšanu.
- * Iespējams saņemt sociālā darbinieka, psihologa, sociālā rehabilitētāja, jurista konsultācijas un atkarību profilakses speciālista konsultācijas.

Pakalpojumu sniedzēji

- * Rīgas Sociālais dienests (RSD);
 - * Biedrība "Centrs Marta";
 - * Krīzes centrs "Skalbes";
 - * Krīzes centrs "Mīlgrāvis";
 - * Krīzes centrs "Burtnieks";
 - * "Talsu sieviešu un bērnu krīžu centrs";
 - * Juridiskās Palīdzības administrācija (JPA)
-
- * ĪUM "Burtnieks";
 - * ĪUM "Austra"

Palīdzības saņemšanas process



- Pašiniciatīvas ar bērniem
- Pašiniciatīvas bez bērniem
- RSD nosūtījums ar bērniem
- RSD nosūtījums bez bērniem

Ar vai bez nosūtījuma, bez bērniem – beidzoties valsts rehabilitācijas programmai, neatrisinot cietušās sociālo problēmu, cietušai ir iespēja saņemt palīdzību ĪUM (tikai izmēģināšana). Tālākai rehabilitācijai var vērsies RSD.

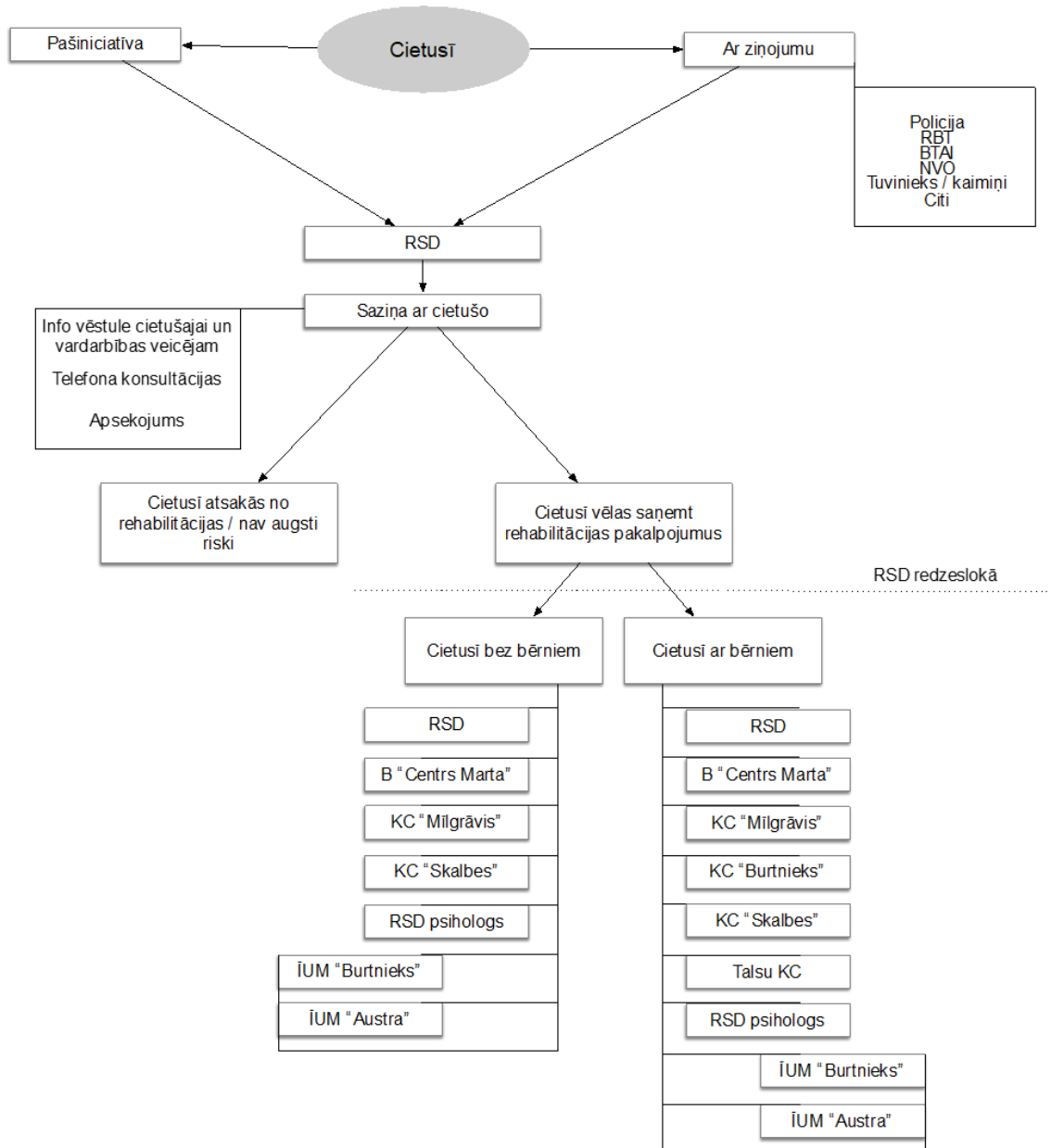
Rīgas Sociālais dienests I

- * Pakalpojumi:
 - * sociālā darbinieka konsultācijas klātienē un telefonkonsultācijas;
 - * nosūtījuma saņemšana rehabilitācijas pakalpojuma saņemšanai dzīvesvietā vai ar izmitināšanu pie ārpalpojuma sniedzēja;
 - * pēc valsts vardarbības programmas saņemšanas, pašvaldībā iespējams saņemt 8 psihologa konsultācijas, ar kuru RSD ir noslēgts līgums.
- * Primāri tiek sniegti pakalpojumi valsts programmā.
- * Katrs tālākais cietušās sociālās rehabilitācijas process ir atšķirīgs, ko nosaka katra klienta individuālais gadījums.

Rīgas Sociālais dienests II

- * Neatkarīgi no tā, vai cietusī ir bez bērniem, vai ar bērniem, vēršoties SD un piešķirot valsts vai pašvaldības pakalpojumus, tiek atvērta sociālā gadījuma lieta vai sociālo pakalpojumu lieta – klients ir RSD redzeslokā.
- * Ja pilngadīga persona personīgi vēršas pie pakalpojumu sniedzēja, kurš sniedz valsts finansētu pakalpojumu, tad šādiem cietušajiem lietas netiek atvērtās (persona iepriekš nav bijusi RSD redzeslokā), jo pakalpojumu piešķiršana nenotiek SD.

Sadarbības process ar RSD

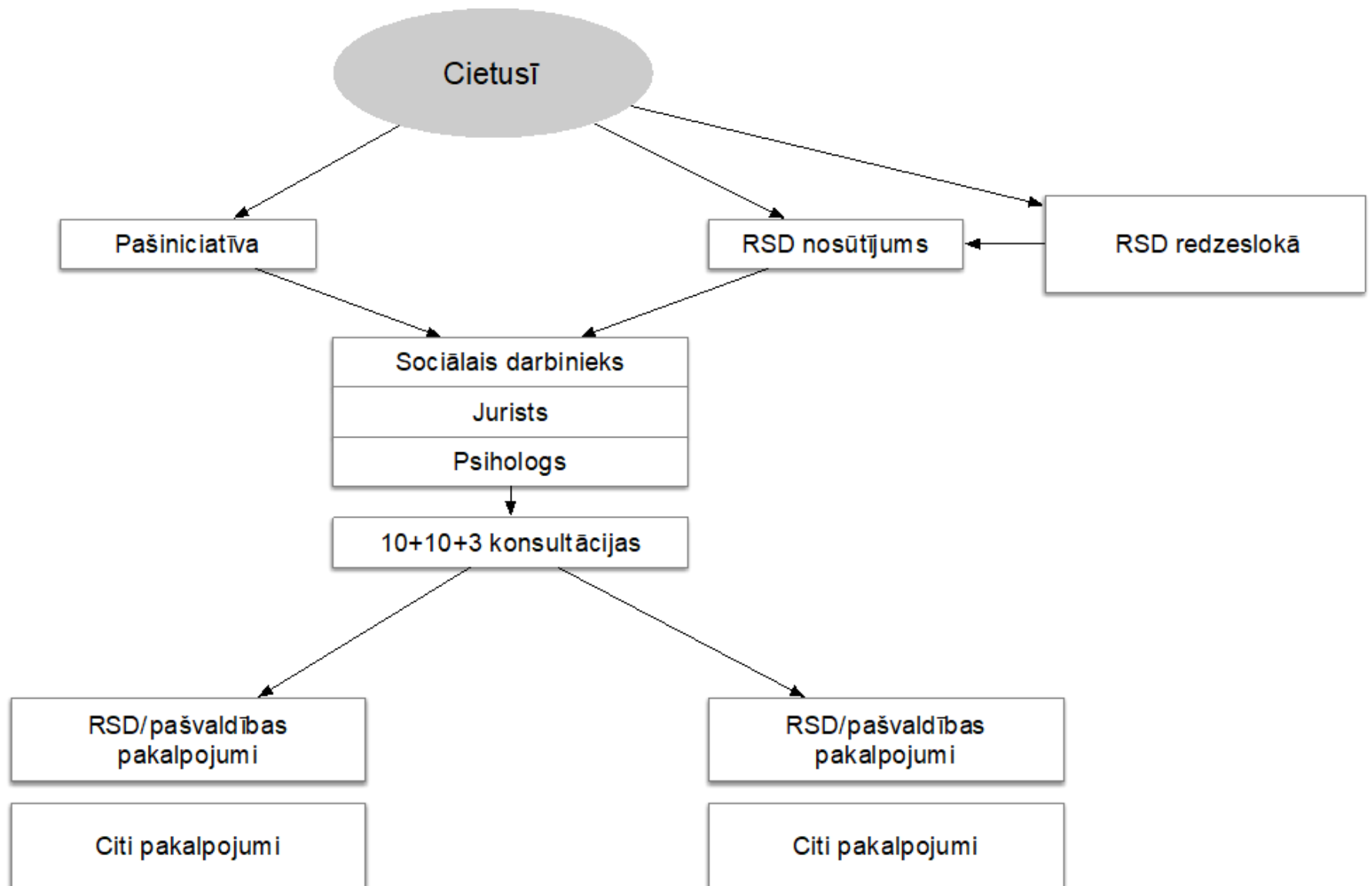


Pieejamie pakalpojumi I

Centrs Marta - rehabilitācija dzīvesvietā

- * Valsts programmas ietvaros, vardarbībā cietusī sievietē var saņemt individuālas konsultācijas - 10 speciālistu konsultācijas, ko sniedz sociālais darbinieks, psihologs, jurists. Ja nepieciešams, papildus 10 speciālistu konsultācijas un vēl papildus 3 konsultācijas.
- * Kopā 23 konsultācijas 12 mēnešu laikā ir maksimālais konsultāciju skaits valsts vardarbības programmas ietvaros.
- * Biedrība “Centrs Marta” - darbojas konsultatīvais tālrunis. Darba laikā zvanus pieņem speciālists. Pēc darba laika informāciju var nodot automātiskajā atbildētājā. Tālākā saziņa notiek vadoties pēc iegūtās informācijas.
- * *Noslepenota dzīvesvieta*

Sadarbības process ar biedrību “Martas centrs”

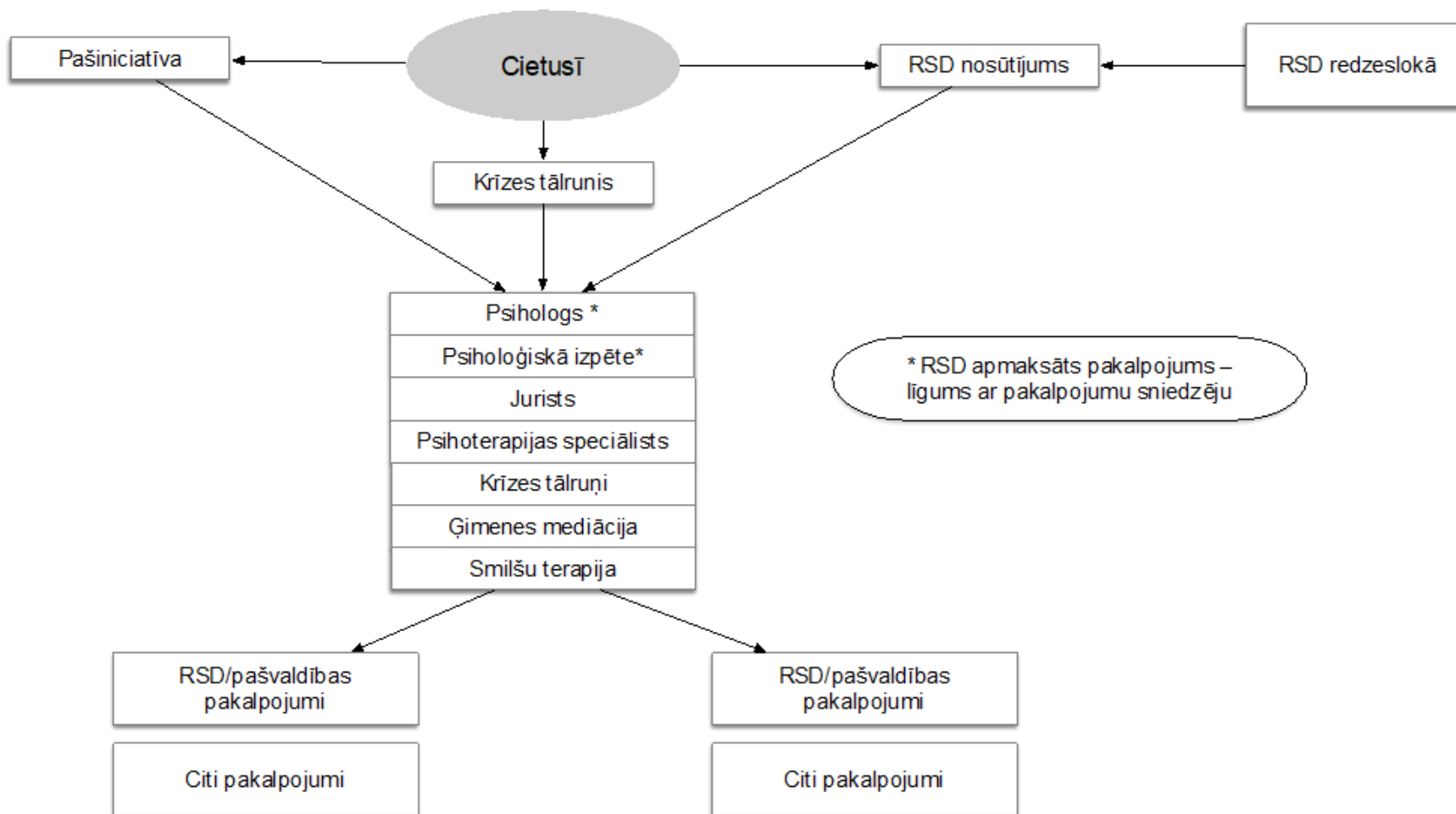


Pieejamie pakalpojumi II

KC Skalbes – rehabilitācija dzīvesvietā

- Sadarbībā ar RSD tiek nodrošināta psiholoģiska konsultēšana, psihoemocionālais atbalsts, psihoterapija, psiholoģiskas izpētes, juridiskās konsultācijas ģimenes tiesību jautājumos Rīgas pilsētas pašvaldības ģimenēm ar bērniem.
- Krīzes (uzticības) tālrunis 24/7.
- Ja nepieciešams, pamatojoties uz speciālistu atzinumu, pēc valsts vardarbības mazināšanas programmas, cietusī no pašvaldības var saņemt vēl 10 psihologa konsultācijas.

Sadarbības process ar KC “Skalbes”

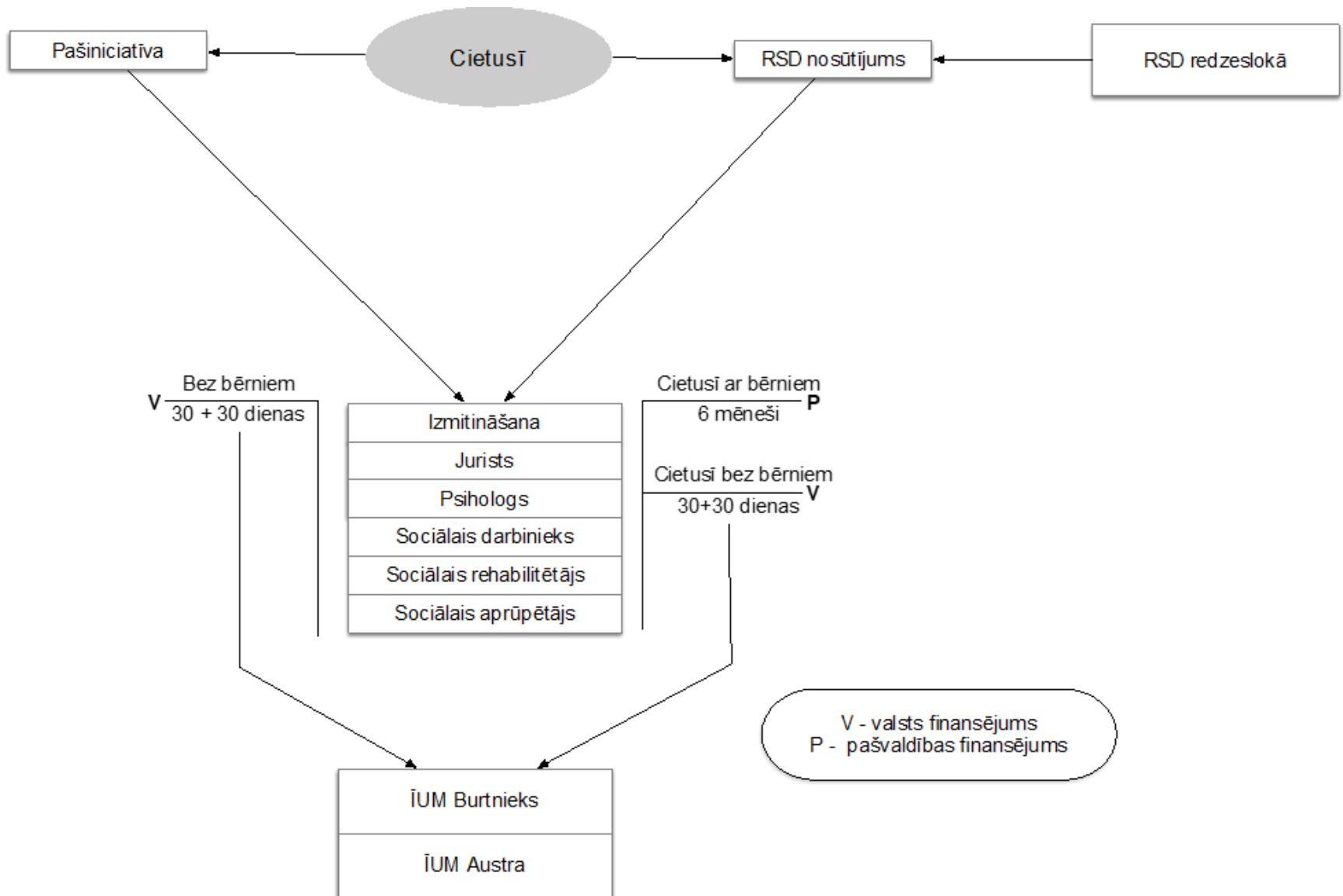


Pieejamie pakalpojumi III

Krīzes centrs “Mīlgrāvis” - rehabilitācija ar izmitināšanu

- *Ar klientu/cietušo sievieti kopā var uzturēties arī bērni (bet rehabilitācija tiek sniegta pilngadīgai personai).
- *Krīzes centra pakalpojumu ar izmitināšanu, sievietei bez bērniem, saņemot sociālā darbinieka konsultācijas, psihologa un jurista konsultācijas, valsts programmā var saņemt 30 dienas. Ja ir ierosināta krimināllieta – vēl 30 dienas.
- *Papildus Rīgas pašvaldībā dzīvojošiem iedzīvotājiem krīzes centrā tiek nodrošinātas 15 uzturēšanās vietas vardarbībā cietušām sievietēm ar bērniem līdz 6 mēnešiem. Šai laikā tiek risināta ne tikai vardarbības seku mazināšana, bet arī sociālās problēmas – ģimenes ārsts, dzīvesvieta, izglītības iestādes, bezdarbs u.c. sociālās funkcionēšanas problēmas.

Sadarbības process ar KC "Mīlgrāvis"

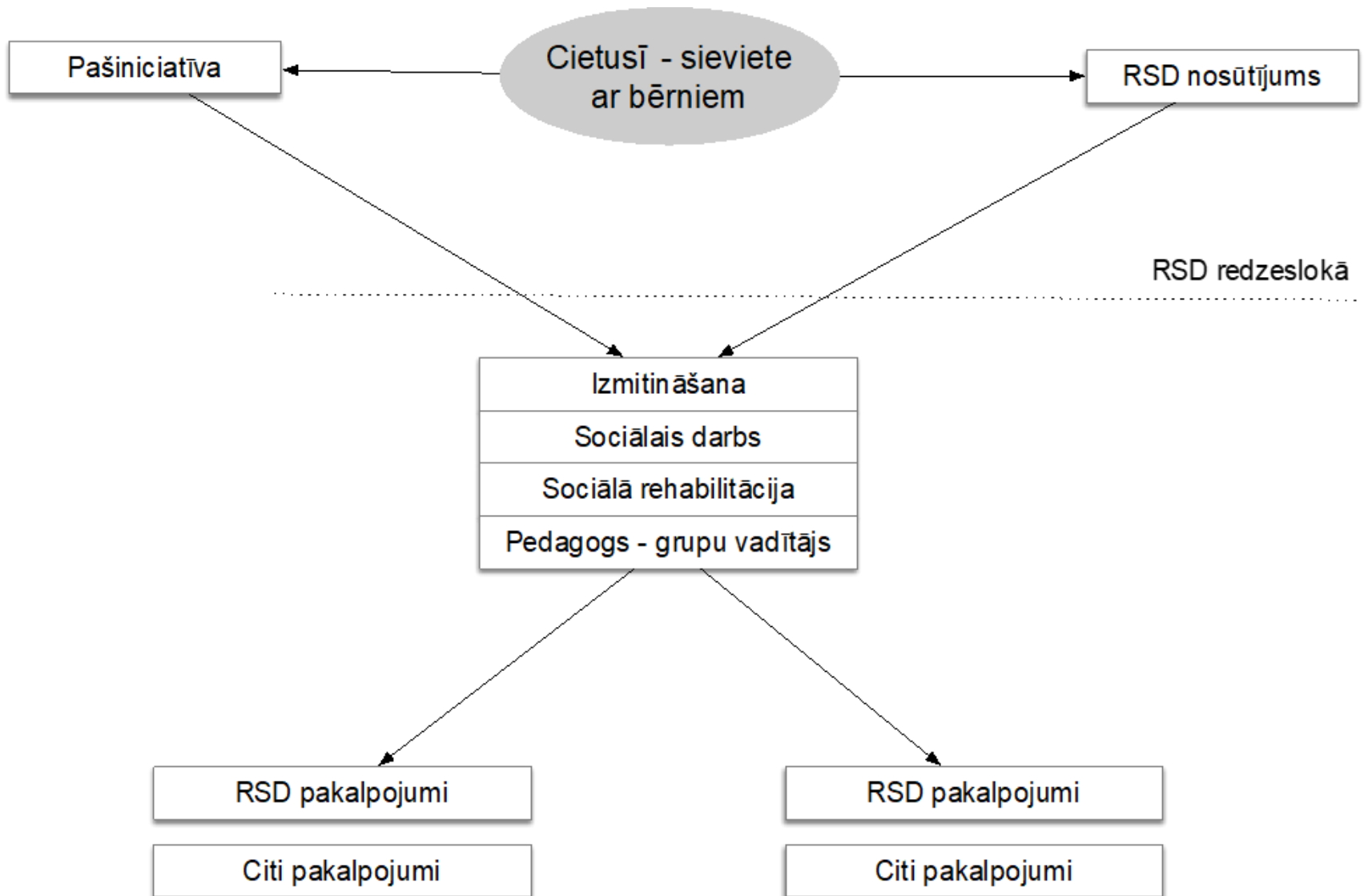


Pieejamie pakalpojumi IV

Krīzes centrs “Burtnieks” - rehabilitācija ar izmitināšanu

- * Krīzes centra pakalpojumu ar izmitināšanu sievietei ar bērniem vai grūtniecei, saņemot sociālā darbinieka un psihologa konsultācijas, kā arī sociālā rehabilitētāja un pedagoga atbalstu pašvaldības apmaksātā programmā var saņemt līdz 6 mēnešiem 1 gada laikā.
- * Ģimenēm ar nepilngadīgiem bērniem un grūtniecēm tiek nodrošināta diennakts aprūpe, atsevišķa istaba ar nepieciešamo aprīkojumu, tiek izsniegta neliela dienas nauda pārtikas produktu iegādei, ir atbilstošs aprīkojums maltītes pagatavošanai. Centrā ir aprūpes telpa zīdaiņiem un mazu bērnu aprūpei, ir aprīkota bērnistaba.
- * Risina arī sociālās funkcionēšanas problēmas.

Sadarbības process ar KC "Burtnieks"



Pieejamie pakalpojumi V

Talsu sieviešu un bērnu krīzes centrs - pakalpojums ar izmitināšanu

- * Valsts rehabilitācijas programma vardarbības cietušām pilngadīgām personām, kā pavadoņus uzņemot bērnus.
- * Pakalpojuma mērķis:
 - * sniegt sociālo, psiholoģisko un cita veida nepieciešamo palīdzību krīzes situācijā nonākušām personām;
 - * sniegt drošu vidi 30 vai 60 diennakšu kursa ietvaros un nodrošināt profesionālu atbalstu.

Pieejamie pakalpojumi VI

Juridiskās palīdzības administrācija

- *Valsts nodrošināto juridisko palīdzību piešķir personām, kas pēkšņi nonākušas īpašā situācijā, ko izraisījuši būtiski no personas neatkarīgi apstākļi – persona cietusi no vardarbības, kā rezultātā pati nespēj īstenot savu tiesību aizsardzību.
- *Valsts nodrošināto juridisko palīdzību var saņemt persona, kura:
 - * ir ieguvusi maznodrošinātas vai trūcīgas personas statusu;
 - * pēkšņi nonākusi tādā situācijā un materiālajā stāvoklī, kas liedz nodrošināt savu tiesību aizsardzību (stihisku nelaimju, nepārvaramas varas vai citu no personas neatkarīgu apstākļu dēļ, piemēram, vardarbības gadījumā);
 - * atrodas pilnā valsts vai pašvaldības apgādībā.

Pieejamie pakalpojumi +

- ĪUM “Burtnieks”
- ĪUM “AUSTRĀ”
- Sieviešu patversme
- Psihologa konsultācijas pilngadīgām personām (8 konsultācijas)
- Sociālais darbs ar gadījumu

Pieejamie pakalpojumi

- * Specifiski vardarbības problemātikai
 - * Valsts SR programma
 - * Individuālā SR programmas īstenošana (1 gadījums)
- * Krīzes situācijā
 - * Krīzes centrs
 - * Īslaicīgā uzturēšanās mītne
 - * Patversme
 - * Krīzes tālrunis
- * Citi pakalpojumi
 - * RSD konsultācijas/ izvērtējums
 - * Psihologa konsultācijas
 - * Juridiskā palīdzība

Nepieciešamie esošo risinājumu uzlabojumi

- * Pakalpojuma “anonimizācija”
- * Noslepenotā dzīvesvieta
- * Psiholoģiskās palīdzības apjoma palielināšana valsts programmā
- * Padziļinātās psihoterapijas nodrošināšana esošo pakalpojumu ietvaros
- * Juridisko konsultāciju pieejamības palielināšana
- * Pakalpojuma ilguma palielināšana / noturīguma nodrošināšana

Iespējamie jaunie risinājumi

- * Lielāks individuālo SR programmu skaits mērķa grupai (iespējams, atļauj arī noslepenot dzīvesvietu)
- * Sociālā darba pakalpojuma ar vardarbības upuriem deleģējums (ietver holistisku pieeju un individuāli pielāgotu risinājumus, iespēju savlaicīgi piesaistīt nepieciešamos speciālistus u.c.). Analogija ar deleģējumu SOS, bet attiecībā uz vardarbības problemātiku
- * Atbalsta grupu izveide
- * Psihoterapijas pakalpojuma nodrošināšana



Paldies par uzmanību!